

RAPPORT DE SURVEILLANCE

THEME :

LES ACTEURS DU COMMERCE DE NOUVEAUX
PRODUITS DU TABAC A ABOBO/ CÔTE
D'IVOIRE.

SHISHAS ET CIGARETTES ELECTRONIQUE.

Avril 2020

*La promotion et l'usage de ces produits dans les lieux
publics et les transports en commun sont interdits
par les lois Ivoiriennes*

ROCTA-CI

Réseau des ONG actives pour le Contrôle du Tabac en Côte d'Ivoire

INTRODUCTION

Dans le cadre du projet Renforcement des Capacités pour la Prévention du Tabagisme en Côte d'Ivoire (**RECAPT-CI**) qui vise à contribuer à la réduction de la consommation de tabac, l'**ONG CLUCOD** en partenariat avec le **ROCTA-CI** met en œuvre des activités de surveillance de l'Industrie du Tabac à travers des opérations de collecte de données avec l'appui financier et technique d'**ACBF**.

En effet, vu l'épidémie du tabagisme dans le monde de façon générale et particulièrement en Côte d'Ivoire avec plus de **9111 morts** (*Atlas Tobacco, 2018*) l'état a adopté la loi **N° 2019-676 du 23 juillet 2019** relative à la lutte antitabac en Côte d'Ivoire.

Ce processus enclenché depuis la ratification de la **CCLAT** en **2010** a connu d'énormes obstacles à cause de l'ingérence de l'Industrie du tabac (**IDT**) directement ou par des instances intermédiaires. Dès lors, en plus des activités régulières de sensibilisation, les acteurs de la lutte antitabac doivent s'intéresser à la surveillance de l'industrie du tabac (**IDT**) afin de connaître leurs tactiques et stratégies. A cet effet, une investigation a été menée dans le District d'Abidjan et particulièrement dans la commune d'Abobo. Le choix de cette commune s'explique par l'envergure plus marquée de la vente des nouveaux produits du tabac qui y est observée à l'issue de la première étude exploratoire sur trois communes (**Abobo, Adjamé et Cocody**).

Ce présent rapport décrit les activités de l'industrie du tabac dans notre pays et particulièrement les acteurs intervenant dans la vente des nouveaux produits de tabac dans la commune d'Abobo



Illustration des nouveaux produits du Tabac

1- OBJECTIFS

A. Objectif général.

Réduire la consommation du tabagisme en Côte d'Ivoire.

B. Objectifs spécifiques

Répertorier les nouveaux produits du tabac présents dans la commune d'Abobo.

2- RÉSULTATS ATTENDUS

Les nouveaux produits du tabac présents dans la commune d'Abobo sont répertoriés.

3- METHODOLOGIE

A- Sites de l'étude

Les résultats que nous présentons dans ce document sont issus des investigations menées dans douze quartiers de la commune d'Abobo précisément dans les quartiers d'Angré Djibi, Angré terminus 81-82, Caféier, Plateau Dokui, COCOVICO, Angré 22^{ème} Arrondissement, N'Dotré, Abobo-Château, Avocatier Centre, Abobo PK18, Habitat Abobo-dépôt et N'DOTRE.

Celles-ci ont été choisies en tenant compte de leur statut de localité d'habitat. En effet, ces différents quartiers sont des lieux de résidence et de quelques lieux de commerce. En outre, ces quartiers regorgent un nombre important d'habitants

B- Participants.

La collecte des données a ciblé les tenanciers de nouveaux produits de tabac. A cet effet, nous nous sommes intéressés aux gérants des points de vente de ces produits particulièrement le Shisha et la cigarette électronique dans des 12 quartiers situés dans la commune d'Abobo.

C- Outils de collecte.

Nous avons conçu un support de collecte de données. Il s'agit d'un questionnaire comportant plusieurs items. Nous avons structuré ce questionnaire en plusieurs parties portant sur les caractéristiques démographiques des acteurs, la situation géographique des sites, la nature des lieux, les spécificités des cigarettes électroniques et de la Shisha, la tranche d'âge des clients, et la fréquence d'achat des nouveaux produits du tabac.

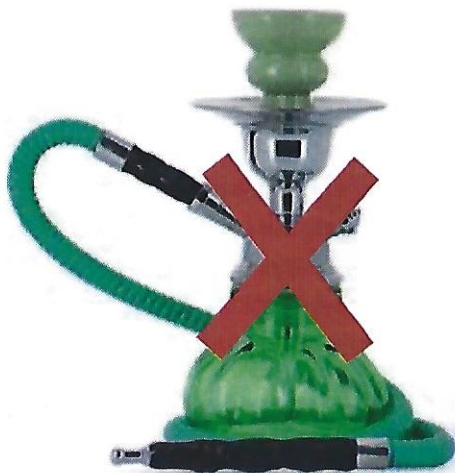


Photo d'une shisha Moderne

RESULTATS DE L'ENQUÊTE.

1- Les lieux de vente.

17 lieux de vente des nouveaux produits du tabac portant sur les Shishas et les cigarettes électroniques ont été identifiés dans les douze quartiers de la commune d'Abobo que sont : « Riz corridor, Paris Baguette, Paris-Choco, supermarché BON-PRIX, COOL-Zone, Superette du PK18, Délice de France, Boulangerie du Centre, le festival des pains, Supermarché la Baguette, TIMESQUARE, Hollywood, Haut Niveau, (Kirikou+), Chawarma Plus, Pain d'OR, Chez AMI, New CREMINO ».

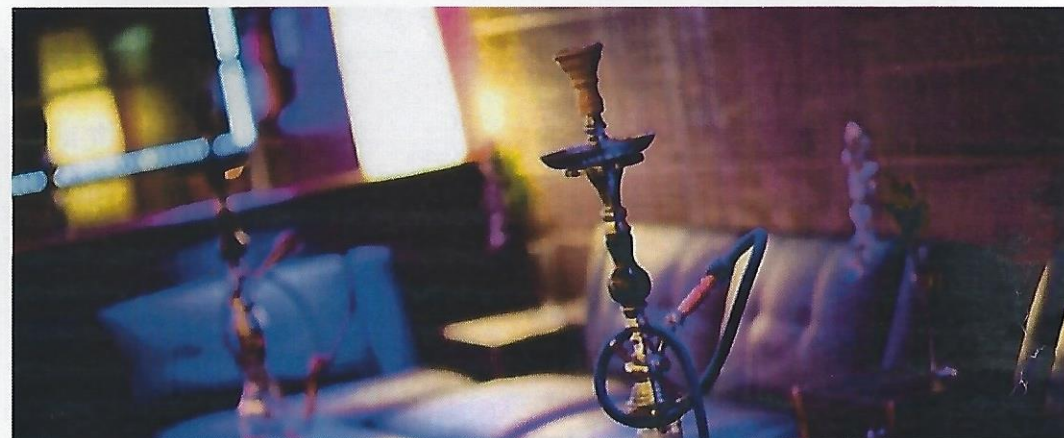


Photo de shisha dans un Bar

2- La nature du lieu.

Nous avons identifié sept (07) natures de lieu de vente des nouveaux produits du tabac : ce sont, les Boulangerie-Glacier-restaurants-pâtisseries, les Supermarché-Glacières, les Maquis-Bar, les supermarchés, les boutique-superettes, les Salon de thé- café et les Boîtes de nuit.

3- Situation géographique des débits.

Les débits de vente de ces produits sont situés à des endroits très accessibles à la population des différents quartiers de la commune d'Abobo. Il s'agit des sites à usage public ou de rencontre de plusieurs personnes, notamment les ronds-points (grands carrefours), des marchés, maquis, gares routières et aux abords des écoles et pharmacies.

4- Mode d'approvisionnement des Shishas et Cigarettes électroniques dans la commune d'Abobo.

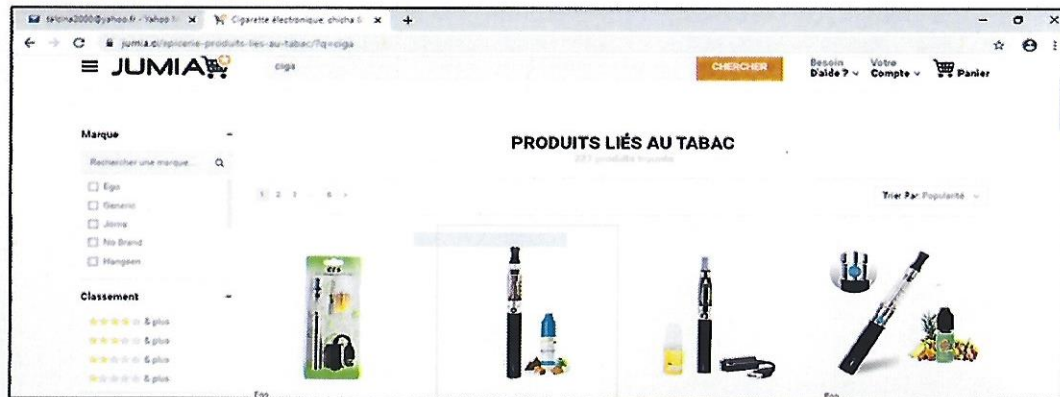
Les modes d'approvisionnement des Shishas et cigarettes électroniques à Abobo sont nombreux et diversifiés. Les plus importants sont : le Shisha Shop à Marcory Zone 4 (47%), la



Photo prise dans une boutique à Abobo

la boutique de vente en ligne « Jumia » (35%), Les vendeurs grossistes à Adjamé et à Abobo (17%), les vendeurs grossistes au Plateau à Marcory, Treichville au Dokui et enfin les propriétaires des débits de vente d'Abobo (1%).

En clair, les structures d'approvisionnement sont constituées de grandes surfaces de commerce et de structures digitales (achat et vente en ligne).



Achat de produits de Tabac sur JUMIA

5- La tranche d'âge des meilleurs clients.

Dans la commune d'Abobo, nous avons balisé les tranches d'âge à deux niveaux. Les clients qui ont moins de **18 ans** à savoir les enfants et ceux qui ont plus de **18 ans**. Au regard des conclusions de l'enquête les meilleurs clients de la Shisha et de la cigarette électronique sont les personnes qui ont moins de **18 ans** qui représentent **52%** et les personnes qui ont plus de 18 ans représentent **48%**

6- La période d'abondance/ d'affluence de la clientèle.

Dans la commune d'Abobo, les sites d'approvisionnement des Shishas et des cigarettes électroniques reçoivent les clients à tout moment de la journée avec un pic à partir de **16 heures**.

7- Nombre de personne reçu par jour pour l'achat de Shisha/Narguilé.

La fréquence des personnes reçues pour l'achat d'une Shisha / Narguilé par jour se présente de la façon suivante. Moins de 50 personnes par jour (**88%**) ; et plus de 50 personnes par jour (**22%**).

Au regard de ce résultat, il est clair que le nombre de clients varie entre **20 et 50** personnes par jour.

8- Les spécificités des Shishas et cigarettes électroniques vendus.

Nous avons fait le constat de la disponibilité plus accentuée des Shishas par rapport aux cigarettes électroniques qui elles sont un peu disponibles dans la commune d'Abobo. Dans les 17 sites visités **76%** vendent des spécificités en rapport avec la Shisha et **24 %** relativement aux cigarettes électroniques.

En ce qui concerne les cigarettes électroniques, Il y a des cigarettes sans spécificités particulières. Nous avons des Cigarettes électroniques maxi-vape gris avec un parfum (bleu, noir), des Cigarettes électroniques avec un parfum sans nicotine, des cigarettes électroniques rechargeables maxi-vape + parfum (à base de pomme, citron, orange), la Cigarette électronique + 1 E-liquide parfum + 1 Parfum, Le Rotatif maxi vape multi couleurs, l'Ego cigarette électronique, Joms cigarette électronique maxi vape gris et un parfum (bleu, noir).

En ce qui concerne la Shisha, nous avons identifié de la Shisha électronique, avec embout et un parfum offert à base d'ananas, citron, pomme, raisin. En plus de l'Ego Shisha électronique et un parfum sans nicotine, La Shisha électronique, le Shisha + parfums (kiwi, pastèque, fraise, raisin, café, citron, chewingum, pomme, love, melon, mangue etc...), la Shisha / Narguilé (bleu transparent, bleu), Shisha grenade (cartouche de 10), Shisha pastèque + Gum (cartouche de 10), Shisha kiwi + (raisin, ananas, citron), Shisha Joy Tech (gris, noir, de marque Joyce), Mazaya Shisha mélasse kiwi, Shisha pastèque (cartouche de 10), Ego Shisha à base d'ananas, citron, pomme, Shisha kiwi + ananas (cartouche de 10), Shisha électronique avec emboût et un parfum offert, Generic Shisha.



Photo illustrant quelques Essences de shisha



CONCLUSION

L'étude initiée a eu pour objectif de décrire les acteurs intervenant dans la commercialisation des nouveaux produits du tabac. Il s'est agi de faire l'inventaire des distributeurs et des consommateurs de ces dits produits. A cet effet, le travail a consisté à déterminer les caractéristiques sociales et les conditions temporelles et spatiales de cette activité. Il ressort que la vente des nouveaux produits du tabac est une activité permanente et mobilise des consommateurs de toute tranche d'âges y compris les mineurs (moins de 18 ans). Ce qui va à l'encontre des dispositions de la **Loi N°2019-676 du 23 juillet 2019** relative à la lutte antitabac.

Au regard de ce qui précède, les organisations de la société civile de lutte anti-tabac et l'Etat de Côte d'Ivoire sont interpellés et doivent prendre des mesures idoines pour contrecarrer le danger que représente la cigarette électronique et la shisha pour la santé des populations en général et pour celle de la jeunesse en particulier.



INTERDIT DE FUMER



Ces Produits sont Mortels

NOS CONTACTS POUR LES CONSEILS

ONG CLUCOD

Comité / Club UNESCO Universitaire
pour la lutte contre la Drogue
et les autres pandémies

*Siège : Abobo Carrefour Menuiserie,
près de la Pharmacie Aboboté, Lot 281, Ilot 29,
Immeuble du Super Marché Bonus, 3ème Etage*



22 BP 1171 Abidjan 22

*Tél. : (225) 24 00 10 37 / (225) 06 46 52 64
(225) 05 86 22 46 / (225) 06 02 41 82*

Fax : + 33 82 64 25 84 3

*Site Web : www.clucod.org
www.clucod-ci-blogg.org
www.clucod-ci.over-blog.com
E-mail : clucod_ci@yahoo.fr*

INTERDIT DE FUMER



LA SHISHA ,
LA CIGARETTE ÉLECTRONIQUE
DES PRODUITS DANGEREUX POUR LA SANTÉ


ONG CLUCOD


THE AFRICAN CAPACITY BUILDING FOUNDATION | FONDATION AFRICAINE DE RECHERCHES
DES CAPACITÉS EN AFRIQUE

RAPPORT DE SURVEILLANCE
AVRIL 2020